



Comenius  
Centre educatiu

# FORMACIÓN DE ÁRBITROS



# Función principal



Dirigir el partido basándose en las reglas de nuestra boccia.

Tenéis la responsabilidad de guiar el partido basándoos en las reglas.



Debéis ser justos sin importar quién sea la jugadora o el jugador.



Tenéis que controlar también las posibles reacciones del público y permitirles animar desde el respeto.



Debéis aplicar las reglas. Aunque os sepa mal debéis penalizar a una compañera o un compañero.



# Desarrollo del partido



Comenius  
Centre educatiu

Identificamos al capitán o capitana de cada equipo y realizamos un sorteo para saber qué equipo jugará con bolas rojas o azules.



Se colocan en los boxes correspondientes → rojos siempre en boxes 1,3 y 5 (empezamos a contar desde la izquierda mirando el campo)



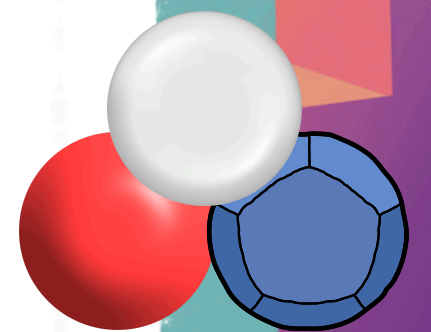
Empieza el partido con el competidor o la competidora rojo del box 1 lanzando la bola blanca. Después lanza la primera bola roja.

Entonces lanza el jugador o jugadora azul.

A partir de ahí sigue lanzando el jugador o jugadora que se sitúe más lejos de la bola blanca.



Cada parcial termina cuando se lanzan todas las bolas. Cuando todas las bolas se han lanzado hay que decir el tanteo. Gana quien tiene una bola o varias más cerca de la bola blanca que la más cercana del contrario. Se consigue un punto por cada bola más cercana a la bola blanca que la mejor bola del rival.





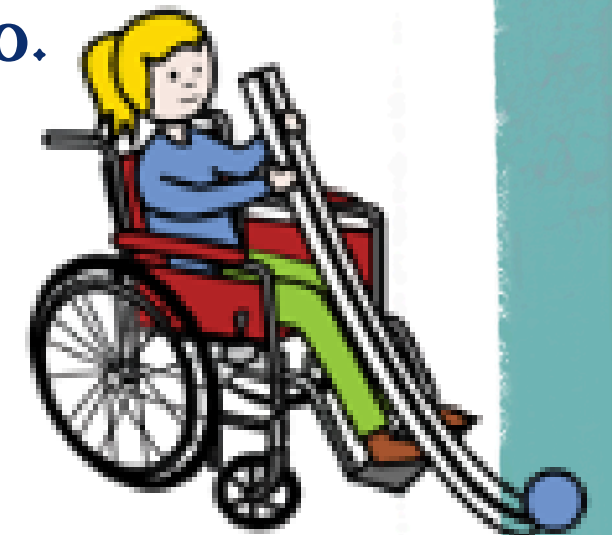
# Desarrollo del partido

Un partido de equipos consta de 6 parciales. Cada parcial termina cuando se lanzan todas las bolas. La puntuación total se obtiene sumando el tanteo de cada uno de los 6 parciales. En caso de empate, se juega un parcial extra.



Todos los jugadores y jugadoras juegan en silla de ruedas lanzando con la mano, con el pie o usando una canaleta. Aquellos o aquellas que lanzan con canaleta tienen un o una asistente, que coloca la canaleta según las indicaciones del dicho jugador o jugadora.

El asistente o la asistente **NO** puede mirar hacia el terreno de juego, ni decidir por el o la jugadora. Tampoco puede hablar durante el lanzamiento.

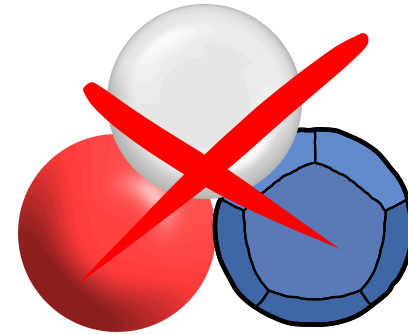


# Bolas no válidas

Bola blanca dentro de la V.

Bola fuera del campo.

Bola tocando la línea externa.



Comenius  
Centre educatiu

## Penalizaciones



Pisar línea → retirada de bola y una bola de penalización.

Consiste en lanzar una bola extra al cuadrado del centro del campo como si fuera una diana. Si entra en el cuadrado es un punto.

Hablar en el turno del contrario → la primera vez se avisa y la segunda se penaliza con una bola.

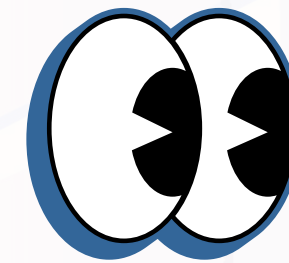
Auxiliar se gira hacia el campo → bola de penalización.



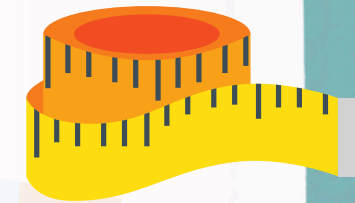
# Recordamos



Nos colocamos entre la blanca y los y las jugadores, a un metro de la jugada sin tapar ninguna bola a los jugadores y jugadoras.



Si tenemos dudas entre qué bola está más cerca, medimos con compás o metro.



Seguimos las reglas de nuestra boccia y las normas de convivencia.





Comenius  
Centre educatiu



**Gracias**





Comenius  
Centre educatiu

# FORMACIÓ D'ÀRBITRES



# Funció principal



Dirigir el partit basant-se en les regles de la nostra boccia.

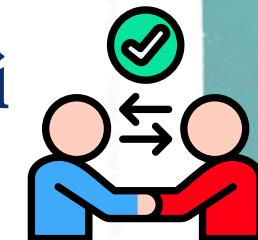
Teniu la responsabilitat de guiar el partit basant-vos en les regles.



Heu de ser justos sense importar qui siga la jugadora o el jugador.



Heu de controlar també les possibles reaccions del públic i permetre'ls animar des del respecte.



Heu d'aplicar les regles. Encara que us sàpia greu heu de penalitzar a una companya o un company.



# Desenvolupament del partit

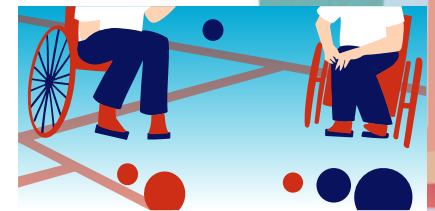


Comenius  
Centre educatiu

Identifiquem al capità o capitana de cada equip i realitzem un sorteig per a saber quin equip jugarà amb boles roges o blaves.



Es col·loquen en els boxs corresponents → rojos sempre en boxs 1,3 i 5 (comencem a comptar des de l'esquerra mirant el camp).



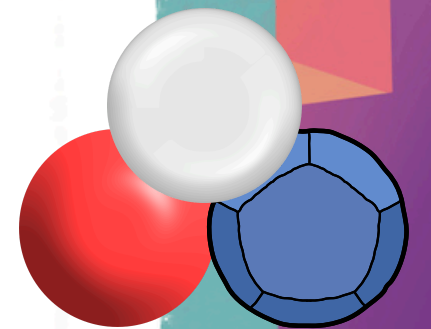
Comença el partit amb el competidor o la competidora roig del box 1 llançant la bola blanca. Després llança la primera bola roja.

A continuació llança el jugador o jugadora blava.

A partir d'ací llança el jugador o jugadora que se situe més lluny de la bola blanca.



Cada parcial acaba quan es llancen totes les boles. Quan totes les boles s'han llançat cal dir el tanteig. Gana qui té una bola o diverses més prop de la bola blanca que la més pròxima del contrari. S'aconsegueix un punt per cada bola més pròxima a la bola blanca que la millor bola del rival.



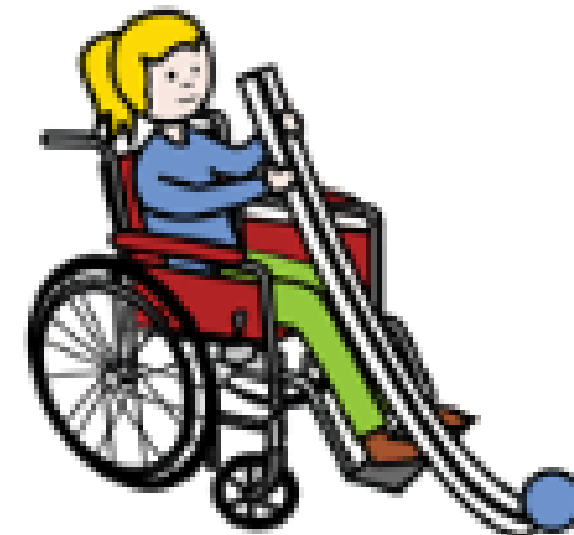
# Desenvolupament del partit

Un partit d'equips consta de 6 parcials. Cada parcial acaba quan es llancen totes les boles. La puntuació total s'obté sumant el tanteig de cada un dels 6 parcials. En cas d'empat, es juga un parcial extra.



Tots els jugadors i jugadores juguen en cadira de rodes llançant amb la mà, amb el peu o usant una canaleta. Aquells o aquelles que llancen amb canaleta tenen un o una assistent, que col·loca la canaleta segons les indicacions de la jugadora o jugador.

L'assistent NO pot mirar cap al terreny de joc, ni decidir per el jugador o la jugadora. Tampoc pot parlar durant el llançament.

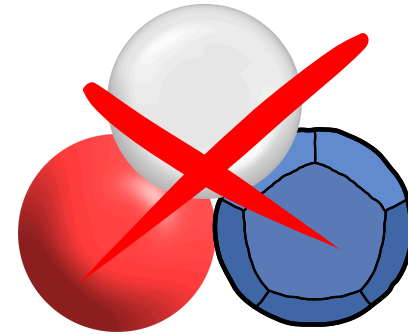


# Boles no vàlides

Bola blanca dins de la V.

Bola fora del camp.

Bola tocant la línia externa.



Comenius  
Centre educatiu

## Penalitzacions



Xafar línia → retirada de bola i una bola de penalització.  
Consisteix a llançar una bola extra al quadrat del centre del camp com si fora una diana. Si entra en el quadrat és un punt.

Parlar en el torn del contrari → la primera vegada s'avisa i la segona es penalitza amb una bola.

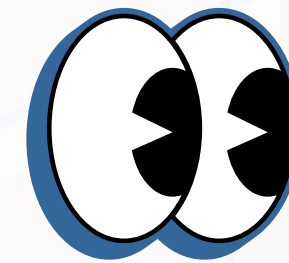
Auxiliar es gira cap al camp → bola de penalització.



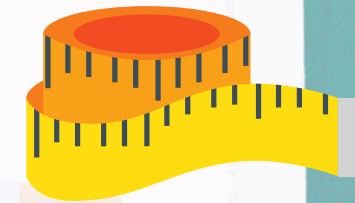
# Recordem



Ens col·loquem entre la blanca i els o les jugadores, a un metre de la jugada sense tapar cap bola als jugadors i jugadores.



Si tenim dubtes entre quina bola està més a prop, mesurem amb compàs o metre.



Seguim les regles de la nostra boccia i les normes de convivència.





**Comenius**  
Centre educatiu



**Gràcies**

